

WARBURG INSTITUTE

F 38 160

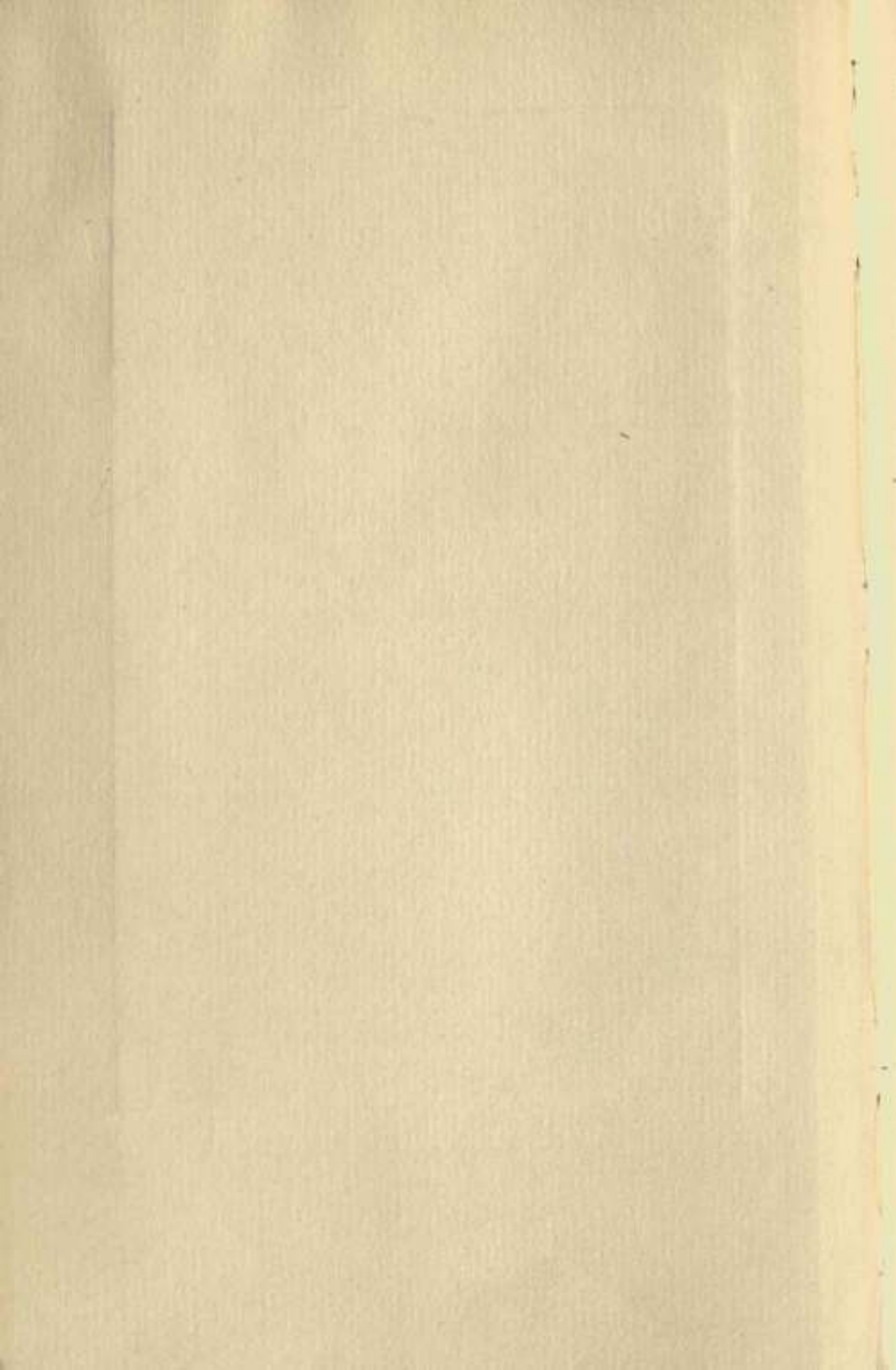


WARBURG



18 0126570 3

F  
C  
H  
160



Veterum Sophorum

# SIGILLA

ET

## IMAGINES MAGICÆ,

*sive*

SCULPTURÆ LAPIDVM ET  
Gemmarum, secundum NOMEN DEI TETRA-  
GRAMMATON, cum Signatura Planetarum, &  
iuxta certos cæli tractus & constellationes, ad  
stupendos & mirandos effectus  
producendos.

Additur

VERA EAS CONFICIENDI RA-  
TIO, & pio acuenda MEMORIA acin-  
gentio erectio Signaturæ Mercurii  
stupenda.

*Autoribus*

|            |               |          |
|------------|---------------|----------|
| ZOROASTRE, | Chaldæo.      |          |
| SALOMONE,  | Regeludæorum, |          |
| RAPHAËLE,  | Iudæis.       |          |
| CHABE,     |               |          |
| HERMETE,   |               | Ægyptio. |
| THETELE,   |               | Pætiæ.   |

✠ IOA. TRITHEMII *manuscripto eruta.*

Prodeunt

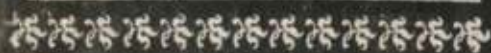
*Anno reparata. salutis*

---

M. DC. XII.

F  
C  
H  
160

UNIVERSITY OF LONDON  
WARBURG INSTITUTE



VETERVM SOPHORVM

SIGILLA ET I-  
MAGINES MAGICÆ, SE-  
cundum nomina Dei, & constella-  
tiones aſtrorum, cum ſignatura  
planetarum constitu-  
ta.

TRACTATVS I.

SIGILLA RA'PHAE-  
LIS.

**D**Raconis formoſi imago, ſi in Ru-  
bino, ſive in alio lapide ſimilis  
naturæ ſculpta fuerit, ſcias virtu-  
tem eius eſſe in augendis bonis  
huius ſeculi, geſtanteſque hilarem & ſa-  
num efficere.

Falconis imago, ſi in Topatio ſit, ad ac-  
quirendam benevolentiam Regum, Prin-  
cipum & magnatum facit.

Aſtolabij imago ſi in Granato ſculpta  
A 2 fuerit,

rit, virtus eius erit sanum reddere gestantem, & ab omnibus ægri tudinibus aduersisque casibus in itinere liberum.

Afini imago si in Chrysolito sit, virtus eius erit futura prognosticare & prædicere, (quantum scilicet potest euadere in humanam imbecillitatem, vere enim futura prædicere solius est Dei.

Arietis vel capitis hominis cum barba imago in Sapphyro sculpta virtutem habet sanandi & liberandi à multis infirmitatibus, & à carcere, omnique molestia, estque imago regia, dat enim dignitates & honores, ac in altum extollit.

Ranz figura si in beryllo sculpta erit, virtutem habet inimicos reconciliandi, & amicitiam inter homines, si discordes ipsa tegeris.

Cameli capitis & duarum captarum inter myrthi arboris imago, si in Onyche sit, virtutem habet conuocandi, congregandi & constringendi dæmonas, si quis tecum portauerit, & in somno facit terribilia videre ac mirabilia.

Vulturis imago si in Chrysolito sit, virtus eius erit dæmonas frænare & congregare, defendere locum, in quo ponitur à malis spiritibus, & ab eorum infestatione, gestantique dæmonas facit obediētes.

Vesper =



Vespertilionis imago, si in Heliotropio sculpta erit, gestanti potentiam dar resistendi dæmonibus.

Hominis bene ornati imago & habentis aliquid pulcri in manibus, si in Corneolo sculpta erit, virtutem habet stringendi sanguinem, & ad honores confert.

Leonis vel Sagittarii imago, si in lapide sit, ad venena valet, & à febre liberat.

Hominis armati cum arca & sagitta imago, si in iride sculpta fuerit, virtutem habet custodire gestantem, & loca, in quibus versatur à malo.

Hominis imago cum ense in manu, si in Corneolo sit, virtutem habet præseruare locum, in quo erit à fulgure & tempestate, & gestantem à vitiis, & à fascinatione custodit.

Tauri imago, si in Præssio sit, ad maleficia iuuare dicitur, & in magisteriis gratiam præbet.

Vpupæ figura cum Dragontea herba ante se, si in Beryllo sit, virtutem habebit aquaticos invocare spiritus & loqui cohibere, deque quæsitis ab eis responsa recipere.

Hominis imago cum dextra manu erecta ad cælum, si in Chalcedonio sit, virtus eius erit vincere ciuiles lites, & gestantem

reddere sanum, & in itineribus, ac à causis  
noxiiis præservare.

Dei nomina in Ceraunia si sculpta fue-  
rint, virtutem habebit præservare loca, in  
quibus erit à tempestatibus, & potentiam  
victoriamque dat gestantibus contra inimi-  
cos suos.

Virsi imago cum in Amethylo sit fu-  
giendi dæmones virtutem habet, & homi-  
nem ab ebrietate defendendi & præservan-  
di.

Hominis ænati Imago in magnete scul-  
pta, gestantes in bello reddit victorio-  
sos.

TRA-



TRACTATUS II.  
IMAGINES, SEV SIG-  
gilla Chaelis.

**C**Hael vnus ex filiis filiorum Israel, anti-  
quissimus Doctor, cum in deserto esset,  
obseruauit, & sculperere fecit multas secun-  
dum cursum signorum & planetarum figu-  
ras, & maximum effectum in eis agnouit,  
vtque hæ imaginum virtutes posteris pate-  
rent, librum composuit, ex quo sequentia  
sunt excerpta. Sitque benedictus Deus, qui  
terris tales virtutes dedit in salutem humani  
generis. (Hæc verba reperiuntur in ipso libro  
à Chaele conscripto statim in principio.)

Hominis figura sedentis post aratrum,  
cum longa barba, vultuque longo & super-  
ciliis curuatis, in cuius collo sint quatuor  
homines iacentes, & qui teneat in manibus  
vulpem & vulturem, si talis lapis, in quo hæc  
erunt sculpta, collo suspendatur, ad omnes  
plantationes valet, & ad inueniendum the-  
sauros, nam si sub ceruice, iturus in lectum  
posueris, in somno videbis thesauros, ac  
modum extrahendi: est & alia eius virtus,  
scilicet conferre ægrotudinibus brutorum,  
cum aquam biberunt, in qua hic lapis lotus  
fuerit, debet autem sculpi in die & hora Ve-  
neris.

Hominis imago habentis in collo clypeum, & in capite galeam, tenentis in manu gladium, ac conculcantis sub pedibus serpentem, in lapide rubeo sculpta, si collo suspendatur, omnes superabit in pælio, & maxime si commissum fuerit die Martis.

Equi imago habentis Crocodilum, supra se in hyacintho sculpta: virtutem habet sedere gestantem victorem in ciuilibus causis, amatum, morigeratum efficit, & amabilem, debetque in auro ligari, quia ex auro virtus eius augmentatur.

Hominis figura sedentis, & mulieris stantis ante eum, capillis sparsis versus tenes, & viri sursum aspicientis in Corneolo sculpta, virtus eius erit ex omnibus hoc lapide contactis beneuolentiam acquirere, lapidi autem debet supponi parum ambre, & retinbinthine.

Equi spumantis & feruidi, super quem vir niger sedeat cum sceptro in manu figura sculpta in hemathite, regnandi potestatem præbet, & amissam gratiam restaurat, debetque in æquali pondere auri & argenti ligari.

Hominis sedentis cum accensa candela in manu imago, si in Chrysolito sculpta fuerit, gestantem diuitem efficit, debetque in purissimo auro ligari.

Cerui

Cervi aut venatoris, aut canis, aut leporis figura sculpta, virtutem habet frenandi daemones, lunaticos, phreneticos.

Mulieris imaginem habentis in vna manu aliam, & in alia piscem sculptam, scias virtutem habere in capiendis piscibus & auiibus; debet in argento ligari.

Imago cuius anterior pars est equus, posterior vero capra, si in aliquo lapide sculpta sit, dat fortunam in alendis & armandis animalibus seu bestiis omnium generum, debetque in plumbo ligari.

Mulieris sedentis cum tuba in equo, seu militis currentis cum cornu ad collum, & cum arbore ante se, figura sculpta in aliquo lapide venatoribus venandi gratiam praebet, si secum portauerint.

Hominis flexis genibus sursum respicientis, & teneatis pannum figura, si in lapide sculpta erit, ac quis secum portauerit, dat gratiam & diuitias in rebus emendis & vendendis.

Scorpionis & Sagittarii ad inuicem pugnantium figura, si in aliquo lapide sculpta fuerit, malenolos & discordes efficiet concordos, inimicos amicos, ligetur autem in argento.

Vulturis imago cum ramo oliuae in ore, si in pyrite sculpta fuerit, tecumque portaueris

in argēreo annulo, ad multa conuiuia vocaberis, & omnes te aspicient cum admiratione & stupore.

Arietis & Leonis medietatis figura, cum in aliquo pretioso lapide sculpta fuerit, cum discordes cum ea terigeris, amabiles & concordēs efficiuntur, debetque in argento ligari.

Mulietis in superiori parte, in inferiori vero piscis figura, quæ in manu speculum teneat, & in altera manu ramum in hiacyntho sculpta, digitoque in annulo aureo gestata inuisibiles reddit, voluendus autem annulus cum lapide versus palmam est, palmaque claudenda.

Basilisci, cuius pars vna est feminae, inferior vero serpentis figura, cum in aliquo pretiosorum lapidum sculpta fuerit, virtutem habebit cuncta fugandi animalia venenosa.

Basilisci pugnantis cum Dracone figura, & desuper sit caput hominis in Corneolo sculpta, cum collo appendatur, gestanti dabit virtutem superandi omnem bestiam tam terrenam quam marinam.

Homnis nudi inflati figura, cum altera hominis figura bene induti, ac tenentis in vna manu scyphum, in altera vero ramum herbae, cum in Gagate lapide sculpta fuerit virtutem habere scias liberandi ab omnibus

bus febribus, cum per triduum secum portauerit.

Hominis statuam habentis caput bouinum, & pedes aquilæ, sculptam in aliquo lapide, cum tecum portaueris, nullus hominum de te male loquetur.

Hominem flectentem genua, & sursum aspicietem, & vnum pannum teneat, in turcosa sculptum, scias valere ad emendas & vendendas res.

Scorpiones & Sagittarii inter se bellantium figura in aliquo lapide sculpta, & ligata in annulo ferreo ceræ impressa, statim inter se discordes efficit, quoscunque ea tetigeris.

Arietis figuram cum medietate bouis in aliqua gemma sculptam virtutem habere scias, cum in annulo argenteo ligata fuerit, vt quoscunque ea tetigeris, confestim tales concordet fiant.

Fœminæ in superiori & in inferiori parte figura piscis, quæ in vna manu teneat speculum, & in alia ramum, cum in Hyacintho sculpta fuerit, ligataque annulo aureo, inuisibilem reddit quodocunque volueris: est autem sigillum cera cooperiendum, digitoque palmam versus gestandum.

Hominis arantis figura, & supra illum sit manus Domini faciens signum, & iuxta illud

illud sculpta sit stella, si in aliqua gemma sculpta fuerit, & honestissimo gestaueris, in qua regione eris à tempestate non peribis, & fructus terræ similiter in illa non peribunt.

Viri iuuenis tenentis in capite coronam, & sedentis super thronum quadrupedem, & sub quolibet pede sit vir stans, tenens cathedram collo, sitque circa caput sedentis circulus, & manus eius sint erectæ ad cælum, si hanc figuram sub Hiacyntho albo sculptam repereris, posuerisque hunc lapidem in argenteo annulo in æquali pondere ad lapidem, & sub lapide modicum mastichis & terebinthinæ, ac feceris sigillum in cera, gestauerisque ad collum, à Regibus & Principibus impetrabis, quicquid volueris, iustissime autem & castissime est gestandus.

Serpentis figuram habentis supra dorsum virum, & super eandem coruum, si in aliquo lapide sculptam inuenies, qui hunc lapidem secum portarit, omnibus abundabit, & erit astutus atque prudens.

Viri stantis supra draconem, qui in manu teneat gladium, figuram, si in hæmatithe sculptam inuenies, pone in annulo plumbeo, vel ferreo, & obedient ei omnes spiritus subterranei, & reuelabunt ei omnes thesaurus



sauros leni carmine, nec non extrahendi modum ipsi ostendent.

Viri stantis & habentis lorice in indurata, & in capite galeam, in manu vero gladium euaginatam, figuram, si in aliquo lapide sculptam inuenies & in annulo ferreo tanti ponderis ligaueris, ferenti hunc in prelio nemo resistere poterit.

Viri barbati habentis longum vultum, & curuata supercilia, sedentis super aratrum inter duos tauros, figuram si sculptam in aliquo lapide inuenies, ad plantationes, & ad omnem culturam valet, ad inueniendos thesauros, & bellandum, conuertet inimicos in amicos, & in multis infortuniis valet, & si quis eam portauerit, fugient serpentes à facie eius: epilepticos quoque sanat, & si infans eum portauerit ad collum, timorem ab eo expellit, & vexationem maiorum spirituum, & si æger portabit, sanitatem recipiet, utque maiorem virtutem habeat, debet poni in annulo ferreo, in duplici pondere ad lapidem.

Aquilæ stantis figuram, si in æthere sculptam inuenies, & in annulo plumbeo ponens, ferens eum erit acceptus & amatus ab hominibus, & animalia obedient ei.

Arietis & simul Leonis figuram, si in aliquo pretiosorum lapidum sculptam inuenies,

nies, & in argenteo annulo ligaueris, si cum eo discordes retigeris, concordabunt.

Capricorni signum sculptum in Corneo-  
lo, aut in alio lapide, in annulo argenteo li-  
ga, & tecum porta, nec enim personaliter  
nec oraliter ab inimicis læderis, nec iudex  
contra te iniustam sententiam dicet, in ne-  
gociatione & honore abundabis, & amici-  
tiam multorum acquires, & omnes fascino-  
nes, quæ contra te factæ fuerint, destru-  
entur, in prælio quoque nullus inimicus,  
quam etiam fortis fuerit, tibi re-  
sistere poterit. Hæc  
Chael:

TRA.

## TRACTATUS III.

SIGILLA SEV IMA-  
gines Hermetis.

**H**ermes *lib. quadripart. 14.* has commemorat imagines.

Hominiſ imago ſculpta in diadochoc ſtantiſ, & manꝝ ſtaturꝝ, tenentiſ in manu dextra obolum, & in alia ſerpentem, ſitque ſuper caput hominiſ figura Soliſ, & proſtratum teneat ſub pedibuſ Leoniſ, cum poſita fuerit in annulo plumbeo cum modico arthemifiſ ac radice ſæni græci, tecumque habueriſ in ripa fluiui, & vocaueriſ aquaticoſ ſpirituſ, ab eiſ de quæſitiſ reſponſa accipieſ.

Hominiſ figura ſtantiſ ac tenentiſ faſciculum herbꝝ collo appenſum cum groſſitie renuſ & amplitudine ſpatularuſ, cum in viridi laſpide ſculpta erit, ſciaoſ ipſum auxiliam præbere febricitantiſ, & à febre liberare, & ſi quiſ artem medicinꝝ exercet ſecumque portauerit, in diſcernendiſ ægritudinibuſ & cognoſcendiſ mediciniſ & herbis, in dandiſque potionibuſ maximam gratiam præbet, inque omni hæmorrhagia & fluxu ſanguiniſ iuuat, protinuſque compeſcit.

Turturiſ

Turturis marini imago, si in lapide marino sculpta sit, & in annulo plumbeo ligata feratur, non poterit lædi ab aliquo, & à senioribus & dominis terrarum diligetur.

Aquarii figura si sculpta fuerit in viridi Iaspide, & quis secum portauerit, lucrum præbet in vendendis & emendis rebus, & ab eo mercatores consilium quærent, & in suum domicilium merces portabunt. Auis quæ in ore folium tenet, & in eius conspectu sit caput hominis aspicientis ipsam auem, si in lapide Pangone sculpta sit, eamque in auro ligaueris, & tecum portaueris, diues eris, & locuples, & ab omnibus venerabilis.

Iouis figura, quæ est hominis sedentis super cathedram quadrupedem, sintque ibi quatuor homines stantes ante Iouem, sintque manus Iouis erectæ cælum versus, & in capite habeat diadema, si in Hiacynto sculpta erit, ac in auro ligata, & quis talem annulum secum portauerit, seu figuram huius annuli impressam in cera collo suspendet, à regibus & sapientibus quicquid uoluerit, impetrabit.

Hominis imago habentis vultum Leonis, & pedes aquilæ, & sub pedibus eius sit draco, & cauda sit extensa, in manu vero ipsius hominis sit baculus, cum quo percu-

tat caput draconis, si in crystallo sculpta erit, aut in aliquo precioso lapide, & ligata sit in orichalco, & sub lapide sit moschus & ambra, si quis fert secum talem lapidem, habebit spiritus obedientes, ac magnas facultates accumulabit.

Homini sedentis super aquilam, ac in manu virgam tenentis imago si in crystallo sculpta fuerit, & in annulo æreo, seu cupreo ligata: si quis hunc annulum in die Solis ante exortum ipsius aspexerit, omnes inimicos suos vincet, & superabit, si in die Iouis aspexerit victor belli erit, libenterque omnes homines ei obediant, sed oportet gestam vestiri albis vestibus & à Columbina carne abstinere.

Homini figura equitantis, ac tenentis in una manu frenam, & in alia arcum tensum, & habentis gladium cinctum, si in pyrite lapide sculpta fuerit, & in annulo aureo ligata, & quis secum portauerit, eum victorem reddet in præliis, nec quis ei resistere poterit.

Mulieris imago habentis crines sparsos super mammillas, & in eius conspectu sit vic quasi adueniens, faciensque ei aliquod amoris signum, si in Hyacintho seu crystallo sculpta fuerit, ac in auro ligata, & sub lapide sit ambra, aloes & artemisia, ferenti hunc la-

B           pidem

pidem in annulo omnes obedient, & si mulierem cum eo tetigeris, amabit te & si capiti supposueris, cum vadis dormitum, quicquid volueris, videbis.

Hominis imago sedentis supra piscem, & super caput hominis ut pavo, si in lapide sculpta sit rubeo, & ipsum sub tabulam in conuivio posueris, nemo comedens cum dextera, satiabitur.

Hominis nudi stantis figura, & à dextra eius sit puella stans, cuius capilli sint ligati circa caput, & vii teneat dextram suam supra colium puellæ & sinistram supra pectus, aspiciatque vultum eius; ipsa vero in terram, cum in aliquo lapide sculpta erit, ac in ferreo ligata annulo, & sub lapide sit parum linguae passeris, vpopæ, myrrhæ, aluminis, sanguinisque hominis, qui hunc annulum portauerit, inuictus erit, nec vllus poterit ei resistere, nec fera aliqua ei nocebit, Epilepticis quoque valer, si ce. am rubeam signaueris cum eo, & si ad collum canis ponatur, latrare non permittit.

Hominis imago tenentis in manu flores, si in Corneolo sculpta erit, ac in annulo posita stanneo, & annulus fabricatus fuerit die Lunæ, aut Veneris, 4. 8. aut 12. hora, tange quem volueris hoc annulo, & obediet statim tibi.

Ho-

Hominis barbati figuram habentis vultum longum, superciliaque curua, sedentis super aratrum inter duos tauros, habentisque vulturem in manu, in lapide sculptam, scias virtutem habere in plantatione arborum; & inuentione thesaurorum, ac victorem in prælio efficere: serpentes à facie gestantis fugantur epilepticos sanat, omnemque vexationem malorum spirituum tollit, debet autem in annulo ferreo ligari, & gestari.

Hominis tenentis falcem in manu super caput suum, figura & sub pedibus crocodillum, cum in lapide sculpta erit, ac in annulo plumbeo ligata, & sub lapide sit parum radicis squillæ, qui secum hunc annulum portauerit, ab inimicis securus erit, & in itinere à latronibus.

Hominis figura tenentis gladium in manu, & sedentis supra draconem, cum in æthyto sculpta fuerit, ac in plumbeo annulo, vel ferreo ligata, & in digito feratur, spiritus obedient, reuelabuntque ei qualescunque thesauros.

Aquilæ stantis figura, cum in æthite lapide sculpta fuerit, & in annulo plumbeo ligata, virtutem habet, qui secum portauerit capiendi multos pisces, necvlla fera ei nocet, àdque hominibus diligetur.

Hominis habentis in manu palmam fi-

gura, si in aliquo lapide sculpta erit, reddit gestantem gratum, & amabilem potentibus & principibus. Hæc Hermes.

---

TRACTATUS IV.

IMAGINES, SEU SIGIL-

*la Therelis.*

THEtel vetustissimus Doctor tractans de sculpturis lapidum, ait, has sculpturas in convenientibus lapidibus repectas, maximam habere virtutem.

Hominiſ imago sculpta in Iaspide habentis scutum in sinistra, & in dextra idolum, vel aliquid bellicosum, & loco pedum sint viperæ & loco capitis hominis sit caput Galili vel Leonis, virtutem dabit contra inimicos, & victorem gestantem reddit, valetque aduersus venena, sanguinem quoque stringit à quacunque parte fluat.

Hominiſ ligura habens fasciculum herbarum in collo, cum in Iaspide sculpta fuerit, virtutem habet discernendi, seu cognoscendi infirmitates, sanguinem à quocunque loco fluat, frenat: dicuntque hunc lapidem habuisse Galenum.

Crucem sculptam in Iaspide viridi, dicunt habere



habere potentiam liberandi gestantem ab aquæ submersione.

Fœmina habens in vna manu auem & in altera piscem: cum sculpta fuerit in Chrysolito, ad negociandam multum valet.

Lupi figura sculpta in Iaspide contra astutiam valet, & insana verba prohibet proferre.

Cerui figura in Iaspide sculpta virtutem habet sanandi & liberandi lunaticos & phreneticos.

Imperatoris figura in Iaspide sculpta cum capite erecto, gestantem reddit amabilem ab omni creatura, & quicquid petierit, obtinebit.

Virginis figura cum veste profusa tenentis in manu laurum, cum sculpta fuerit in Iaspide, gestantem efficit securum à submersione aquæ, nec à Dæmone vexabitur, facitque potentem, & omnia impetrantem.

Hominis figura habens in manu inscriptam palmam, cum in Iaspide reperiatur, potentem reddit gestantem principibusque gratum. Hactenus

Thetel.

## TRACTATUS V.

IMAGINES, SEV SIGIL-  
*la Salomonis.*

Vetusissimus inventus est libellus in deserto apud filios Israelis, qui, quoniam in eo multa Salomonis opera reperiebantur, Salomoni fuit ascriptus. Titulus libri erat, De Sigillis lapidum secundum nomen tuum Domine, & secundum cursum stellarum.

Homini sedentis super aratrum figura, habentis collum parvum & prolixam barbam, quatuorque homines iaceant in collo ipsius, & teneat in vna manu vulpem, in altera vulturem, scias istud sigillum collo appensum ad omnes valere plantationes, omnesque thesaurorum inuentiones: probationem autem istius sic institues. Accipe lanam nigram puram sine tinctura, inuolue lapidem, poneque inter paleas tritici, & capiti suppone, videbis tunc in somno omnes thesauros istius regionis in qua fuerit, simulque habet virtutem sanandi omnes bestiarum languores, si aquam, in qua lotus fuerint, biberint.

Homini

Hominem sculptum in lapide viridi, qui habeat clypeum pendentem in collo, & supra caput galeam cum gladio erecto, pedibusque calcet serpentem, appone collo, & non timebis vllam inimicum, in omnibus teuseris victor maxime vero Martialibus, debetque ligari in ære.

Equus gerens in dorso crocodilum in hincyntho albo sculptus, amabilem facit hominibus & bestiis.

Hominis sedentis figura & mulieris stantis ante eum, habentis capillos extensos vsque ad femur, leuantis vero oculos sursum, cum in Corneolo sculpta fuerit, scias virtutem eius esse, omnem hominem tam matrem vel sceminam reddere obedientem, debetque in tanto pondere auri ligari, quantum ipse lapis habet, subtus autem pone betonicam & ambram.

Equum spumantem cum viro supra se tenentis sceptrum manu, in amethysto sculptum, scias illud sigillum prodesse ad omnes res quas habet, qui illud gerit, omnesque principes & primates erunt ei obedientes, debet autem ligari in auro vel argento in duplo ad sigillum.

Capitis hominis cum longa barba ac modico sanguinis circa collum, si in adamante imago sculpta reperiatur, scias ad vi-

Fortiam audaciamque conferre, & corpus ab omni læsione præferuare valetque ad impetrandam gratiam à principibus.

Hominis volentis instrumentis ludere figura in saphyro sculpta gratiosissimum omnibus reddit.

Galli imago, vel trium puellarum cum in Achate reperiat, hominem gratiosum apud Deum & homines reddit.

Leonis figura in granato sculpta diuitias præbet & honores, lætificat, tristitiamque expellit.

Cerui aut columbi imago in Onyche sculpta gestanti præbet animositatem aduersus dæmonas.

Hominis figura in similitudine mercatoris portantis merces ad vendendum, aut hominis sedentis sub centurione, cum in Smaragdo reperiat, dat diuitias, victoremque reddit, & ab angustiis subleuat.

Tauri vel vituli imago in magnete reperta, portanti felicia præbet itinera per omnia loca, valetque contra omnes incantationes.

Equi aut lupi figura in Iaspide reperta febres fugat, sanguinemque sistit.

Hominis figura coronati in Topatio gestantem efficit bonum, morigeratum dilectumque

Etumque DEO & hominibus præbetque honores ac dignitates.

Hominis armati cum ense in manu, cum in sardio vel amethysto sculpta repetiatur imago, gerentem acquirere facit perfectam & bonam memoriam, redditque prudentem.

Cerui vel hirci figura in Chalcedonio reperta sculpta, virtutem dat augendi diuitias, cum in capsula pecuniaria referuatur.

Leporis imago in Iaspide portantem à nullo dæmone lædi paritur.

Locusta marina in berillo sculpta, rixas conciliat, & matrimonium in amore coniungit.

Nocticornacis figura, quia Palladis avis est, sculpta in lapide qui facit ad scientiam, hominem facit scientissimum & eloquentem.

Pauonis imago sculpta in conueniente lapide gestantem reddit diuitem.

Hominis figura interficientis Leonem, aut aliam bestiam cum gladio, gestantem astutum, victoriosum & amabilem reddit.

Hominis tenentis laurum vel palmam in manu dextra imago portantem efficit cau-

farum & præliorum victorem, amabilem & potentem in regione sua.

Hominis alati figura habentis sub pedibus serpentem ac tenentis caput eius in manibus, gestantem diuitem, prudentem & amabilem reddit omnibus.

Formicæ habentis spicam vel granum in aliquo lapide sculpta imago ad diuitias valde acquirendas.

Galli figura tenentis rostro coronam vel Zonam in duëllo victoriam dabit, præsertim si in gallinaceo fuerit.

Hominis stantis cuius caput sit bouis, pedes vero aquilæ figura, in gemma aliqua sculpta cum inueneris, inque ceram impresseris, nullus hominum de te male loquetur.

Basiliscum & draconem inter se pugnantem, cum in Corneolo inueneris sculptos, sitq; ibi caput bonis, bellaturus applica collo, omnesque bestias vinces tam marinas, quam terrestres.

Hominis nudi inflati & coronati, tenentis in vna manu scyphum, in altera ramum herbæ, figuram in gagate sculptam, ligatamque in annulo cuiusuis metalli febricitantem, cum gestauerit, protinus à febre liberat.

Viti sedentis super-pisce figura in Iaspide  
rubeo

rubeo sculpta, pannoque alicuius imposita, conuiuantem si cum dextra comederit, non saturari faciet.

Mulieris figuram habentis crines sparsos, vel mammillas nudas, inque conspecta eius sit vir cernens eius faciem, cum in hiacyntho, granato vel crytallo inuenieris sculptam, ligauerisque in annulo aureo, tanti ponderis ut lapis est, sub lapide vero sieambra, aloes, polypodium, gestantem efficiet omnibus amicabilem, cumque supponatur capiti, in somno videbit, quæcunque voluerit.

Viri equitantis & tenentis in manu frenum, & in alia arcum cum gladio cincto, figuram, cum in pyrite sculptam inuenies, ligeturque in annulo aureo, gestantem victorem reddit in prælio, cui nemo resistere poterit, & si quis hunc annulum submerferit in oleo muscato, omnes ipsam perimescant, si inuixerit vultum suum illo oleo, nec ei poterunt se opponere.

Viri stantis qui sit nudus, & à dextris eius sit puella nuda stans, eiusque capilli sint ligati circa caput, figuram, cum in magnetæ sculptam inuenies, & vir teneat dextram suam super collo puellæ, sinistram vero supra pectus, & vir aspiciat vultum puellæ, hæc autem terram, pone in annulo  
ferreo

ferreo tanti ponderis, quanti est lapis, includeque sub annulo vpupæ linguam, myrrham, alumen, & de sanguine hominis, quantum linguæ pondus est, ferenti hunc annulum, nullus inimicus poterit resistere in conspectu eius, siue in bello, siue alibi, nec latro, nec fera nocens poterit intrare domum, in qua hic nominatus lapis fuerit, & cum epilepticus aquam biberit, in qua lotus fuerit, sanabitur, Cera quoque rubea cum eo signetur colloque canis fuerit appensa, latrare prohibebit.

Militem super equo currentem cum cornu ad collum, & cum arbore ante ipsum, sculptum in pretioso aliquo lapide, scias valere ad omnes venationes.

Fœminam tenentem in vna manu avem, in altera piscem, in crystallo sculptam, scias valere ad capiendum aues, debetque ligari in argento.

Hominis figuram cum hircino capite loco sui, scias valere ad acquirendum diuitias.

Aquilæ figura in crystallo sculpta gestantem reddit diuitem, victoriosum & eloquentem.

Cornutum animal, quod equum subtus se ferat, & equus retro se ducat medietatem capræ, sculptum pretiosiore aliquo lapide, scias



scias plurimū valere ad domandum quamcunque bestiam, debetque ligari in annulo plumbeo.

Turturis figuram, cum in Pangone inuenieris sculptam, & in annulo plumbeo ferēs nunquam vulnerabitur, nec malum accipiet, sed honorabitur ab omnibus, maxime à Senioribus.

Auis tenentis folium in ore, sitque in ore & conspectu eius caput hominis aut vulturis, figuram, cum in auro sculptam inuenieris, ferens ex omnibus, quæ empturus est & venditurus lucrum acquirat, àque emptoribus inuestigabitur.

Leonis vel draconis vultus habentis duo capita cum cauda delicata, vel viti in cuius dextra cum baculus, & percutiat caput Leonis, figuram, cum in crystallo sculptam inuenieris, posuerisque in orichalco, sub vero lapide moschum & ambram, tecumque portaueris, omnes tibi obedient, facultatemque tuam amplificabis, signata cum eo cera eandem habebit virtutem.

Equi alati, qui Pegasus dicitur figuram, cum in aliquo lapide sculptam inuenies, optima est militantibus, & in campestri bello dat audaciam & alacritatem.

Viri & serpentis circumdantes visum figuram, cum in aliquo lapide sculptam inuenies,

nies, gerenti scias præbere victoriam in prælio campestri.

Arboris, vel vitis, vel spicæ figura in aliquo lapide sculpta gestantem facit in victu & amictu abundare, principesque reddit benevolos.

Mars armatus vel virgo stolata cum circumflexa veste tenens in manu laurum, in lapide si inueniatur, potentem gestantem reddit ad arma perficienda, & à morte violenta, aquæque submersione liberat; casibusque aduersis.

Hominis armati in equo cum lancea figura in amethysto sculpta facit gestantem victoriosum in campestri bello.

Herculis figuram, tenentis in dextra clauam, interficientis Leonem, vel aliud monstrum, si in lapide sculptam reperies, scias præbere victoriam in campestri pugna.

Iouis figura, quæ sit in forma hominis cum arietis capite, gestantem facit amabilem, citoque impetantem quicquid volauerit.

Virgo aut puella cum lampade in crystallo sculpta, virtutem habet custodiendi oculorum lumen.

Ignæ triplicitatis, id est, Arietis, Leonis & Sagittæ figura sculpta in lapide pretioso omnibus frigidis ægritudinibus valere perhibet.

hibetur, opitularique febribus phlegmaticis, & ob Planetarum, qui in illis signis tenent dominum, dignitatem, reddere Deo & hominibus gratum, facundum, ingeniosum, honorumque & dignitatum facile potiri valentem: debet autem ita sculpi, vt in triangulo Leo tenëat cornum, aries in basi dextram, Sagittarius sinistram.

Terreæ triplicitatis, id est, Tauri, Virginis & Capricorni, imago lapidi in sculpra omnibus calidis & humidis ægitudinibus auxilium præstabit, gestantemque inclinabit ad opera ruralia, vt sunt arare, plantare, seminare, vineas excolere & similia. Debet autem in cono esse. Capricornus, in basi dextra Taurus, in sinistra Virgo.

Aeræ triplicitatis, id est, Geminorum, Libræ & Aquarii imago, in lapide sculpta ab omnibus ægitudinibus frigidis & siccis ex humore melancholico oriundis, liberat, præferum vero quartana, eritque in trianguli cuspide libra, in basi dextra aquarius in sinistra gemini.

Aqueæ triplicitatis, id est, Cancris, Scorpii, piscium, figura lapidi inculpt, à calidis & siccis morbis liberat, vt Ethica, omnibusque cholere morbis, verum gestantem reddidit inconstantem, iniustum & veritatis osorem, debet autem in coronide trianguli esse  
Cancer,

Cancer, in basi dextra Pisces, in sinistra Mars.

Saturni figura in sculpra lapidibus est eiusmodi. Vir senex falcem tenens in manu, habens barbam non multum pilosam: hæc figura sculpta in lapide de natura Saturni gestantem reddit potentem cum continua potestatis augmentatione.

Iouis Imago est hominis sedentis in folio seu in quadrupede cathedra, virgam tenentis vna, altera vero pilam, seu tenentis idolum Cancrum vel piscem, & ante pedes habentis aquilam: Sed apud Magiæ Doctores aliter figuratur, hominis enim figuram sculptunt cum arietino capite, rugosis calcaneis, subtili pectore, quæ si lapidi, maxime K: abati in sculpatur, gestantem reddit fortunatum, amabilem, religiosumque gratum, extollitque ad honores & dignitates.

Martis imago multipliciter in lapide figuratur, interdum cum vexillo in manu, interdum cum lancea, aut alio instrumento bellico, semper tamen armatus, & aliquando equester: huius lapidis si: sculpti virus gestantem reddit victoriosum, audacem, bellicosum, maxime vero si sculpatur in lapide virtutis consimilis.

Solis figura diuersimode reperitur, interdum instar Solis cum radiis circumquaque  
aliquando

aliquando instar hominis sedentis in folio cum capillis sparsis & veste profusa, nec non in curru, ac si ab equis quadrigis veheretur, ita vt circumcirca currum sint 12. Zodiaci signa: Virtus autem huius figuræ in aliquo lapide sculptæ gestantem reddit imperantem, Magnatibusque gratum.

Veneris imagines similiter multæ sunt, lapidibus tamen sequens frequentius insculpirur: Mulier cum magna veste & stola, manuque tenens laurum: huius virtus est agilitatem dare in rebus agendis, omniaque ad optatum finem deducere, timorem submersionis aquaticæ auferre, honores vero muliebres afferre.

Mercurii figura homo est gracilis pectoris, pulchram habens barbam cum talariibus, caduceam tenentis virgam cum gallo ante pedes, aut cum serpente sub pedibus, virtus eius est conferre ad scientiam & oratoriam comparandam, mercatoribus locupletandis quoque maximum præstat auxilium.

Lunæ imagines variæ sunt, aliquando enim figuratur in propria Lunæ figura, cum cornibus, interdum in curru, vt puella cum canibus & pharetra, cum canibus sequentibus ceruû: huius imaginis virtus est præbere expeditionem in legionibus, ex his bo-

na & honores, in que omnibus rebus agentibus præstare celeritatem & facilitatem, adque optatū finem omnia deducere. Verum caute obseruandum, vt etiam supra monitum est, Planetam, cuius imaginem in antrulo conueniente sculptam cupis optime debere esse dispositam, hoc est, non combustum, retrogradum, malorumque radiis oppressum aut tactam, sed in bono Cœli loco, Oriente vel Medio Cœli, cum Ioue vel Venere, in dignitatibusque essentialibus, alias imago vana existet, nulliusque momenti.

Cæterum Vrsi imaginem sic formarunt veteres.

Binæ vrsæ insculpunt circumuolutæ à serpente, Maior vrsæ in capite circumflexionis, minor in cauda continetur: quæ imago in aliquo lapide sculpta, gestantem scientem reddit, versum & potentem.

Coronæ imago similitudinem coronæ Regiæ cum pluribus habet stellis, interdum in similitudine regis capite coronati figuratur, existitque in Septentrionali parte & signo Sagittarii, estque de natura Veneris & Mercurii, cumque hæc imago in lapide fuerit sculpta, dat gestantibus honores & scientiam, regiamque gratiam.

Herculis quoque incuruati imago talis est:

est: Vir in genua prolapsus tenens in manu clauam interficiensque Leonem: aliquando vir cum Leonina pelle in manu, talesque figuræ in decente lapide sculptæ ad victoriam conferunt bellicam, maxime si in Achate gestetur.

Cygni siue gallinæ imago, expansis alis colloque incuruato, figura gratum gestantem reddit populo, scientem, diuitem, podagramque, paralyfin & quartanam peltilit.

Cephei figura habentis præcinctum enses cum brachiis & manibus expansis in lapide sculpta, cautum reddit, & scientem, & cum puluinati dormientis supponatur, in somno res delectabiles facit apparere.

Cassiopeia mulieris imago est sedentis in cathedra habentis manus portectas ad modum crucis, aliquando cum triangulo in capite, in signo autem tauri constituitur, & in septentrionali parte, eius natura est de Saturno & Venere, cum hæc sculpta fuerit in conuenienti lapide, virtus eius erit, hominibus sanitatem præbere, infirma & defatigata corpora restaurare, quietem & tranquillitatem post conceptum laborem gestantibus præbere, amœnum & suauem somnum præstare.

Andromeda puella imago est, habens crines sparsos, ac remissas manus, à tauro continetur in septentrione, Venusque naturæ est: eius virtus est, si in lapide sculpta erit, rixas & iurgia inter virum & uxorem ortas reconciliare, & stabilem amorem firmare: & à quamplurimis infirmitatibus custodire.

Perseus, enses in dextra manu, in sinistra caput Gorgonis habens, imago est, ac locatur in tauro, & in septentrionali parte, vim Saturni habet & Veneris, si in lapide sculpta fuerit, ab infortuniis gestantem auertit, & à fulgure, tempestate præseruat, non solum gestantem, sed & loca, vbi continetur, fascinoles quoque soluit.

Serpentarius est hominis figura habentis serpentem tenentis in dextra caput, & sinistra caudam: est in signo Scorpionis, & in Septentrione, naturam habet Saturni & Martis, Virtus eius in lapide sculpta est valere contra venena, venenosorum animalium morsus curare, & si lotura eius bibatur, facit venenum euomere sine læsione.

Aquila siue vultur cadens, est imago aquilæ volantis cum sagitta sub pedibus, in cancro, & septentrionali parte collocatur, de natura Iouis & Martis est, sed sagitta de natura Martis & Veneris: hæc constellationes cum



nes cum in lapide sculptæ erunt, gestantis veteres honorum gradus conservare, & nos acquirere, adque victoriam conferre dicuntur.

Piscis siue Delphinus est imago gibbosi piscis: est in signo Aquarii & in Septentrione, naturam habens Saturni & Martis, quod cum in lapide sculpta sit, artibusque alligata fuerit, gestantem fortunatum efficit in piscando.

Pegasus siue equus alatus, vel secundum aliquos medietas equi cum alis: secundum alios totus equus cum alis: & sine freno, in signo arietis, & in septentrionali parte naturam habens Martis & Iouis: cum sculptus fuerit in lapide, gestanti in campestri bello victoriam præbet, & velocem, cautum, audacemque reddit: cum vero equi collo suspendatur, aut in aqua ponatur, ubi bibat equus, à multis infirmitatibus eum liberabit.

Cætus est figura magni piscis cum curvata cauda & magno ore, continetur à tauro, & in meridionali parte naturamque obtinet Saturni: in lapide hæc figura sculpta cum supra dorsum habeat serpentem cristatum, in mari gestantem felicitat, eumque prudentem & amabilem reddit, & ablata restiturat.

Orionis armati hominis imago cum en-

se seu falce in manu collocatur in signo geminorum, & in parte meridionali. Iouis, Saturni & Martis naturam habet, hæc figura in lapide sculpta, gestantem reddit victoriosum, & de inimicis victoriam reportare facit.

Navis imago est cum retorta prora, & elevato velo, & aliquando sine & cum remis, continetur à leone, & in meridionali parte, est naturæ Saturni & Martis, in lapide autem sculpta securum reddit gestantem in agendis rebus in mari, & aqua, nec ab aqua damnum capere permittit.

Canis imago est figura canis leporini cum cauda curvata, existit in signo Cancri, & meridionali parte naturam Veneris habens, si in lapide sculpta sit, ipsam vim habere dicunt liberandi totaliter lunaticos, maniacos, Dæmoniacos.

Leporis ad similitudinem leporis imago est cum extensis auribus & pedibus, ac si in cursu esset, in signo geminorum collocatur, & in meridionali parte: natura eius est Saturnia & Mercurialis: virtus huius est phreneticos curare, & contra Dæmonum versutias valere, nec à maligno spiritu gestans poterit lædi.

Centaurus, est figura tauri vsque ad col- lum, reliqua hominis tenentis in sinistra ma-

nu hastam quiescentem supra sinistram spatulam cum appenso lepore: in dextra vero manu bestiolam resupinam cum lebeæ appenso: in libra & meridionali parte constituitur: estque naturæ Iouis & Martis, virtus huius sculpruræ est reddere gestantem constantem, & sanum perpetua sanitate.

Canis imago sedentis in Cancro, de natura Veneris est: cum in lapide sculpta fuerit, tecumque portaueris, hydropem non timebis, & à peste, canisque morfu liberaberis.

Sacra i seu thuribuli figura de natura Veneris & Mercurii, cum accenso igne, cum in lapide sculpta erit habilem gestantem ad conuocandos spiritus efficit, ac in eorum conversione esse, eosque reddit obediētes: dicunt etiam gestantem reddere ornatum perpetuavirginitate, cum castitatem inducat.

Hydræ seu serpentis imago est serpentis figura habentis supra se vnam circa caput, & cornum circa caudam, de natura Saturni & Veneris: virtus eius est efficere gestantem ditissimum, astutum, cautum, prudentem, & à nocivis rebus liberum, & resistit omni noxio color.

Coronæ australis figura, imperiali coronæ assimilatur, de natura Saturni & Martis,

in augendis diuitiis eius virtus est, hominēque hilarem, & iucundum reddere.

Agitatoris seu aurigæ imago est hominis figura in curru tenentis hircum in humero sinistro: collocatur in signo geminorum, & in septentrione, naturam habens Mercurii: hæc figura in lapide sculpta facit gestantem venatorem & fortunatum in capiendis animalibus.

Vexilli imago fit in similitudinem vexilli expansi in extremitate hastæ. Hæc in lapide sculpta efficit gestantem in militia fortunatum, ac victorem in campestri bello.

Imago Leonis sculpta in auro, Sole existente in Leone, Luna Saturnum non respiciente, præseruat à calculo calidisque ægri- tudinibus.

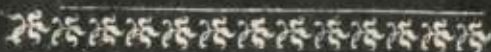
Scorpii imago in annulo aureo & lapide bezoar impressa, aut sculpta Luna existente in Scorpione, sitque Scorpius in vno ex cardinibus mundi, ad puncturam Scorpionis valet.

Imago aquarii prodest iis, qui habent falsas imaginationes, vt sunt melancholici, quattanarii, maniaci, oportet autem vt fiat in die Solis & hora eius, & non sit Iupiter combustus, neque Sol sit Ioue altior, neque Saturnus sit in ascendente, neque in 19. gr. Arietis: 3. 15. 27. Tauri: 11. Geminorum 3. 4. 12.

15.19. Cancr. 2.5.19. Leonis: 3.13.30. Virginis:  
3.5.21. libræ: 7.18.20.21. Scorpionis: 15.20. Sa-  
gittarii: 12.13.24. Capricorni; 7.18.20. Aqua-  
rii: 13.29. Piscium.

Imago piscium, Sole existente in piscibus  
in 12. domo & Luna in ascendente, domino-  
que ascendentis, & domino domus sextæ a-  
spectu sextili aut trigono respicientibus ad  
invicem, aut saltem Luna respiciente alte-  
rutram, à podagricis doloribus gestan-  
tem sub plantis pedum liberare  
experimento di-  
citur.

C § DE



DE RATIONE CON-  
FICIENDI SIGILLA ET  
IMAGINES MA-  
GICAS.

TRACTATUS VI.

**E**Xpositis sigillis & imaginibus Magicis, & ratione eas conficiendi, quantum quidem ab ipsis vetustissimis scriptoribus traditum est. Superest, ut etiam hoc loco adiungatur exactior eas conficiendi methodus, & superiora explanentur accuratius.

Et quidem ante omnia in earum compositione considerandum est tempus, electionis inquam tempus in figuris lapidibus inscribendis vel insculpendis diligenter observandum, maiorem enim tunc è cælo virtutem suscipere, si statis temporibus opportunisque insculpantur, sic enim magis influunt sidera. Vnde amorem excitare benevolis, odium vero accendere volens, iniquis aspectibus vititur. Saturni igitur imaginem fabricari volunt ipso existente in Capricor-

pricornio vel Aquario, Iouis in Sagittario & piscibus Martis in Ariete & Scorpione, Solis in Leone, Veneris in Tauro & Libra, Mercurii in Geminis & Virgine, Lunæ in Cancro. Sic Leonis vel Cancri imago annulo vel lapidi infigi debent, Sole Leonem, Luna vero Cancrum peragrante, ita tamen, ut uterque ab omni impedimento sit liber, præsertim vero à radiis Saturni vel Martis.

Tenendum etiam quodlibet signum quamdiu Sol in eo est, viuus fieri, cæterisque dominari, effectumque eius præ aliis sentiri, ideoque semper Planetam dirigendum ad locum esse, id est, signum faciem & gradum, quem Sol illustrat.

Hactenus de imaginibus Magicis præcorum Sapientum, quas eam pouissimum ob causam hic enumerasse placuit, ut planum fiat ex Magicæ Philosophiæ, hoc est, veræ & naturalis Magicæ, nõ Goetiæ & Necromantiæ principiis eas esse extructas, quamq; certum est superstitionem in multis per abusum irrepsisse: *Vsus habet laudem, crimen abusus habet.* Si quis enim cum superstitione ad male agendum eas referte velit, ordini diuino & ipsius artis, ex qua fluxerunt, principiis, erit contrarius ei que verendum, ne delitis superstitionibus circumuentus, delirus totus euadat & superstitiosus.

Cæterum

Cæterum iisdem fere ex fundamentis & causis etiam nunc confari inceperunt laminæ auratæ, argentæque rotundæ, quadratæ, vel triangulares, quibus cæteræ planetarum signaturæ & characteres ad certos cœli positus & configurationes seu constellationes inculpantur, pro cuiusque Planetæ favore atque influxu conciliando: imptimi enim recipi, atque retineri in eiusmodi figuris, & simulacris, certa specie, imaginibusque insignitis, planetarum influxum, rationi & experientiæ consentaneum est.

Hoc interim accuratissime observandum, ut Planeta, cuius influxum petis, sit fortis & fortunatus, hoc est, in proprio domicilio, exaltatione, vel triplicitate, in Orientis angulo vel medio cœli, liber à malis radiis Saturni vel Martis, fultus Venetis vel Iovis trigonio, aut Sextili, vel iis iunctus, directus, velox cursu, non combustus, ascendens  
in circulo augis.



## ERECTIO SIGNATURÆ

Mercurii, pro acuenda memoria.

**E**Xemplo sit Mercurius, cuius influxum si quis pro intellectu, ingenio, memoria, que acuenda conciliare sibi capit, obleruet, quo tempore anni Mercurius in geminis vel Virgine, in quibus signis suam habet domicilium, sit fortis & fortunatus in Oriente vel medio cæli: inuenta hora horæque minuto, fiat cælestis figuræ una cū aspectuum dilineatione diligens & artificiosa sculptura in argento puro, quæ postea serico albo inclusa reseruat, tiaræque, ea parte quæ præcise cerebellum contingit, additis moschi optimi aliquot granis, insuitur: præcipue autem de nocte, ac euidentius illa hora & tempore, quo sculptura & inchoata, & absoluta, operationem perficere, animaduertum est. Hoc anno 1608. Mercurius fortis & fortunatus repertus est circa 11. Maii, horamque matutinam secundam: Iterumque fortissimus & fortunatissimus existet circa 14. & 15. diem mensis Septembr. Paulo ante & post horam matutinam 3, quo tempore Solem in orientali cardine antecedit in proprio domicilio, exaltatione, & felici Iouis triquetto.

Atque

Atque hic modus intellectuam potentiam  
 memoriamque exacuendi è cœlorum virtutibus est, ex vegetabilibus quoque animalibusque, non parum me gratiæ initurum spero apud eos, qui memoria sunt fragili & auxili, licet ad intelligendum excitati. si remedia quædam pro memoria corroboranda, quibus clariss. & doctiss. viros feliciter vfos scio, hætenus inter secreta abscondita latuerunt, expromero, non inuidens, quæ publico possunt esse vsui. Multa autem iis ineffe scias, quæ neque temperamento, neque matæriæ vel vlli qualitatui manifestæ inhærescunt, sed soli proprietati cuidam occultæ ascribenda sunt.

Recipe cordium hirundinum, adhuc palpitantium num. 7. turturam num. ij. menthe siccæ, pulegii, verbenæ, eufrasie, coriandri præparati, galitrichi, sing. vnc. i. florû rosmarini vnc. 5. calami aromatici, cinamomi, sing. vn. 2. garyophyllorum vn. i. 5. moschi, & Gallie moschatæ, sing. gr. vj. mellis anacardini, styrcis calamitæ sing. vnc. 5. quæ ex his patiuntur triturationem, & redigantur in puluerem tenuem, cumq; aqua sceniculi redigantur in Pastillos ad formam nuclei palmarum. Vsfusus hunc seruabit ordinem. Purgato corpore 50. noctib. nihil præter passulas cum amygdalis paucis & pauco pane cœquabit, prandium

quod autem erit assa gallina, aut pullus gallinae accūs, turtur, perdix vel simile quid, potus vinum vnius anni modice dilatum. Singulis autem noctibus prope somni horam, pastillum dextræ nari inferetur, cotoque obturabitur, sicque seruabis, nō ultra quam XX. Virgiliū versus recitaueris: elapsis diebus aliquot pastillum sinistræ nari: aqua rosarum madefactum indito, omniaque, quæ lecturus es, tenēbis, vel intelligentia cito assequeris. Abstinentium vero, qui memoriam sic seruare omnino cupit, ab ebrietate, uenere, cruditate ventriculi in primis, omni latetate, fūctibus viridibus, oleribus, carnibus salitis, omnibusq; flatibus generantibus. Postrema menta coriandri præparatum semen assumendum est. In primis quoque curandum, ut diligenter & probe præparetur. Non quoque innoxium erit, per interualla pastillum vnum ore detinere ac deglutire. luvabit quoq; pastillum super prunas proicete, ut fumus probe recipiatur in nates, receptus retineatur. naris gossypio obrutatis, ne exhalet, vel etiam pastillos aliquot aqua lanendulæ vel rosacea, vel anisi dissoluere, frontemq; tempora nates, & occipitiū circa memoriæ capsulam mane & vespere frequēter madefacere, inque nates linceola pura ea imbuta immittere. At qui hoc remedium paucis patefactum est.

Sed

Sed vt ad cœlestia reuertar, eodem planè quo Mercurii, modo & forma reliquorum planetarum vites atque influxus conciliari poterunt, vt pro honoribus & dignitatibus, principum ac Magnatum fauore atque beneuolentia impetranda, imago Solis existentis in Leone & domo decima, in trigono Iouis vel Lunæ: impeditur tamen hoc anno 1608. Solaris influxus ob Martis oppositum ex aquario, quod ipsius etiam aeris insignes ac insolitæ mutationes aperte demonstrant. Vnde in his figuris formandis vnicè spectandum, vt is Planeta, cuius quis sibi virtutem & influxum cupit conciliare, ab omni impedimento sit liberissimus.

DE-



DEMONSTRATIO  
RATIONVM, VNDE IMA-  
GINIBVS HISCE MAGICIS

tanta vis & efficacia.

TRACTATVS VII.

**V**erum, cur & unde annuli, imagines & figuræ in certo metallo vel lapide sculptæ, creditas habeant vires, non temperamento, non manifestis qualitatibus, non toti substantiæ est assignandum, sed diuinæ & Magicæ, hoc est, superiori cuidam & sublimiori causæ, quam non inconuenienter Spiritale vehiculum & vinculum quidam appellatarunt: hoc mediante corpus & anima substantiæ inuicem distantes copulantur inuicem, hac Magnes trahit ferrum, cichoriumque motum Solis insequitur.

Hoc vehiculo & vinculo intercedente seu interueniente, Mercurius efficax est in hydrargyro, memoria & cogitativa acutenda vel debilitanda, alexorio lapide, colore & sapore mixto, Ægypto, Græcia, Flandriæ, Silesia.

Hoc vehiculo interueniente, Luna efficax est in argento & vitris, cerebro, oculo sini-

stro viri, mulieris dextro, colore albo, cœ-  
ruleo & cineritio, sapore falso, mediocri o-  
dore, crystallo, climate septimo, Flandia,  
Hollandia, Selandia, Dania.

Saturnus in plumbo, aure dextra, sple-  
ne vesica & ossibus, colore nigro, liuido &  
plumbeo, sapore stiptico, lapidibus nigris  
& obscuris, climate primo, orientis dextro,  
Saxonia, Styria, &c.

Iuppiter in stanno, pulmone, costis, pul-  
su, semine, aure sinistra, colore fusco, pur-  
pureo, flauo, viridi: Smaragdo, Sapphyro,  
Amethysto: sapore dulci, Climate secundo,  
septentrione, Babylonia, Perside, Vngaria,  
Hispania.

Sol in sauro corde, arteriis, oculo, dextro,  
latere dextro: colore aureo, croco, subruffo:  
hiacyntho: sapore acuto & acri, odore bono,  
non excedente: Climate quarto, Oriente.

Mars in fetto, aure sinistra, felle, tenibus:  
Iaspide: sapore amaro, felleo, acuto: colore  
rubeo: climate tertio, Septentrione, Sarmat-  
ia, Getulia, Longobardia, Gotia:

Venus in Cupro & omnis generis spe-  
culis: matrice, tenibus, mammillis, gutture,  
genitalibus, epate: colore albo: sapore vn-  
ctuosissimo, dulci & pingui: margaritis, sapphyro  
& carbunculo: Climate quinto, Austria, A-  
rabia, Campania, Polonia, Heluetia.

Huius

Huius igitur influentibus occultæ principium petere ex principibus & manifestis illis qualitatibus, temperamento vel tota substantia, non tam absurdum quam ridiculum est, cum illorum, à quibus hæ virtutes promanant, actiones corporeæ non sint, & sine corpore cœlitus illibantur. Quare nulla hic opus ex sensibus mensura, nulla ambitiosa verborum pugna & inani demonstrationum conatu. Omnis philosophicæ demonstrationis initium à sensibus & qualitatibus non peti posse, sed aliunde petendam, vel ex hoc vulgato patescit, si quis quærat de albæ rosæ colore, unde scilicet ducat originem, causamque velit frigidiori temperamento asseribere, quid quæro dicet de rubra? In rybi species lacteumne iccirco succum sandere dices, quod sint frigidæ? at complures calidissimæ, ut sunt thymali, qui eodem turgent & madent succo. Et aloë iccircone amara est, quia calida? Atqui in opio quod pernicioso frigore necat, amaritudo est eximia. Et licet ex totius substantiæ proprietate talia promanare concedatur, sublimior tamen & præstantior opifex, insculptor & formator supra illam in nostro mysterio collocandus est & quærendus. Frustra igitur Alexandrei ad manifestas qualitates omnia referre conati

sunt, quod Scalig. *exerc.* 318. summæ ait esse impudentiæ, & saltem in venenis decuit illos acquiescere, Videmus è naturæ gremio & unu quædam prorumpere, quorum causæ etsi sint plane inexplicabiles nobis, innuat tamen interea & voluptati est Philiatro, rerumque naturalium industrio, sagaci que inuestigatori, probabiles rationes comminisci, quas si non assequitur plane, non tamen rebus manifestis derogat fidem, nec effectus calumniatur, sed naturam eiusque opificem admiratione prosequitur.

Hinc patet non omnino vana esse elictur, quæ de cura characteristica, quæ culotis imaginibus & de collo appensus naturales operationes perficit per cælestes proprietates siderum mirabili influenza cum nostris corporibus concordantium, non inquam plane vana sunt, quæ antiquissimi naturæ exploratores de verbo scripto seu characteribus & sigillis certis temporibus secundum cæli virtutem & influxum fabricatis citra omnem, quam sola mysterii huius ignorantia finxit, superstitionem, citra nominis diuini prophanationem & offendiculum vllam que iudei ac religionis violationem literis monumentisque consecratur, quæ licet hæctenus postremisque hisce temporibus occultata & abscondita delituerunt, apud quosdam,



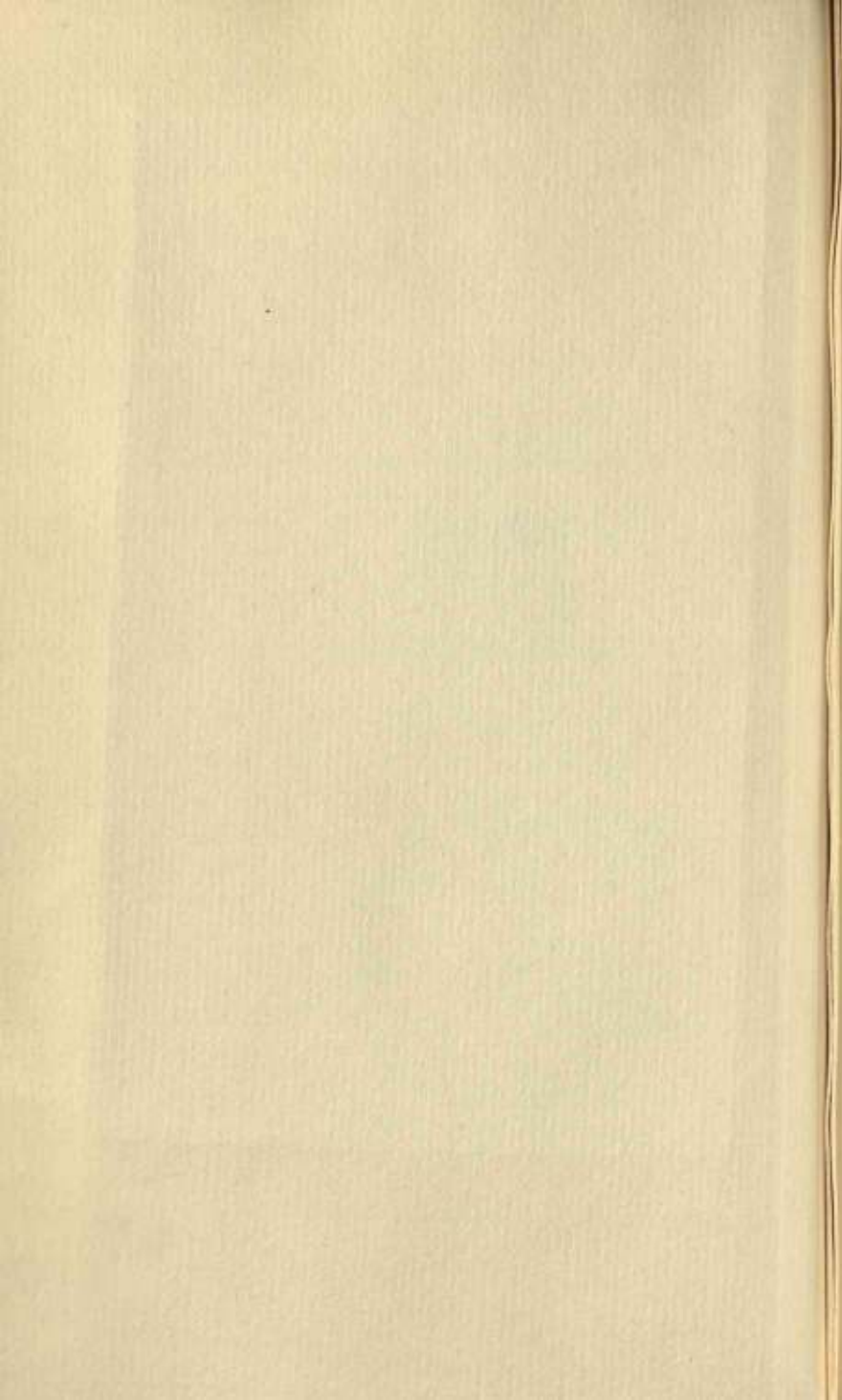
dam, qui illis sunt abusi potius quam legitime vii, cum ad superstitiones prolapsi, primordia non intelligentes, plus iis tribuere sunt ausi, quam reū omnium creator Deus concessit, volunq̄e eise per ea parafacta; Tantum vero abeit, vt hisce imaginibus per se virtum quid tribuam, characteresq̄e seu nominata constellata virtutem habere ratione figuræ, affinem (cum figura, numerus, magnitudo, situs, continetq̄e solutio nullius tant actionis principia) vt, nisi aliud sit agens mouensq̄e, cuius potestate characteres sunt efficaces plane negem. Deus per Prophetas solo prolato verbo hominum innatur. viuis siquidem Deus est, & viui Dei viuum quoque nomen, & viui nominis viui quoque literæ, viuit Deus propter se, viuit nomen eius propter ipsum, & viuunt literæ propter nomen, & sicuti vitam habet in se ipso Deus, ac etiam nomini suo dedit vitam habere in seipso, & nomen porro literis. Sunt igitur imagines seu characteres efficaces ratione virtutis seu officii à Deo vel natura ad tale nomen vel characterem ordinati. Nulla enim & virtus vel in cælo, vel in terra, quæ non descendat à Deo: sic medicamenta sunt corpora vifibilia, verba corpora inuisibilia, siue herba siue verbum sanet, in causa est Deus, id est, spiritus Dei naturæ co-

adiuatus per verbum Fiat. Vnde ipsa herba non est medicina, sed hæc in illa latet inuisibiliter à Deo videlicet insita. Quapropter non protinus ad orcum vsq; sunt damnanda: insulseque deridenda, quæ à sensibus sunt remotiora, & causas habent abstrusas.

F I N I S.









UNIVERSITY OF LONDON  
WARBURG INSTITUTE

